

Je voudrais que le spectateur soit convié au plaisir d'une innocence retrouvée, d'un autre âge, celui de l'enfance et de la foi, de la transcendance. Quel théâtre demande plus une adhésion de son public que le théâtre de marionnette ? Une croyance dans l'histoire en train de se faire sous ses yeux. Et donc aussi la foi dans un monde et son Grand Créateur.

Mais dans toute cette harmonie il y a une faille. Et l'histoire portée par ces « ficelles » du théâtre de marionnette n'est absolument pas une histoire pour enfant.

Où mène la confrontation de cette beauté, de cette naïveté, de cette foi, convoquées par la pièce avec le désespoir de la fable ? »

Nathalie Mauger

Auteur Franz Xaver Kroetz

Traducteur Claude Yersin

Mise en scène Nathalie Mauger

Scénographie Johan Daenen et Nathalie Mauger

Avec Jérôme de Falloise, Mathilde Lefèvre,
Sarah Lefèvre, Jean-Baptiste Szézot...

Direction technique Fred Op de Beeck

Création lumière Xavier Lauwers

Costumes Christine Pickeray

Assistante de production Françoise Fiocchi

Conseillère artistique Hélène Marini

Maquillage Dominique Brevers

Une coproduction de la Cie L.E.F.T., du Théâtre de l'Ancre, de la Balsamine et du Groupov. Avec le soutien de la Province de Liège, du Service général des Arts de la Scène de la Communauté française, du Ministère de la Région wallonne et de Théâtre & Publics. Les éditions de l'Arche sont l'agent théâtral du texte représenté.



LÉA DROUET

QUELQU'UN VA VENIR

DE JON FOSSE

Du 8 au 17 décembre 2011 à 20h30 - Amphithéâtre

© Léa Drouet, dans une extension affinée de sa recherche, se penche sur Jon Fosse, auteur norvégien qui, par son écriture, fait coexister le matérialisme du quotidien avec l'abstraction de l'esprit, diffus et instable. Auteur à l'écriture épurée liant l'ordinaire au formalisme, il offre une matière théâtrale qui met en tension le spectateur, entre contemplation et action. On le dit influencé par Beckett. En ce sens, on sent l'auteur dans l'écriture, il est en recherche de littéralité comme Léa en quête de théâtralité. Une ligne de fuite vers un certain formalisme assumé.

Dans Quelqu'un va venir, il y a cette inquiétude face à tout ce qui pourrait advenir, à ce que nous attendons sans savoir : l'apparition de ce qui pourrait troubler une stabilité désirée mais mortifère.

Un couple dans une maison. Ils attendent ; ce qu'ils présentent, c'est le désastre, l'arrivée de celui qui va venir...

« ELLE

Maintenant nous sommes arrivés près de notre
maison

LUI

Et c'est une jolie maison

ELLE

Maintenant nous sommes arrivés près de notre
maison

Près de notre maison
Où nous serons ensemble
Toi et moi seuls
près de la maison
où toi et moi serons
seuls ensemble
Loin des autres
La maison où nous serons ensemble
seuls
l'un près de l'autre

LUI

Notre maison

ELLE

La maison qui est à nous

LUI

La maison qui est à nous
La maison où personne ne viendra
Maintenant nous sommes arrivés près de notre
maison
La maison où nous serons ensemble
seuls
l'un près de l'autre »

Extrait de la pièce « Quelqu'un va venir » de Jon Fosse

« La première approche de mon équipe artistique est liée à une exploration du langage en tant que matière. Les sujets des textes travaillés sont le point de départ d'un travail formel et poétique qui tente de se défaire du familier. C'est dans le temps et le frottement entre l'exécution d'une structure contraignante et l'interaction entre les différents interprètes - voix, son, lumières, exécutés en direct- que nous guettons le vivant. »

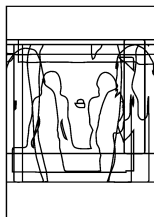
Extrait du dossier artistique de « Quelqu'un va venir »

Léa Drouet

Mise en scène Léa Drouet
Assistanat Ulrike Günther
Avec Mathilde Lefevre,
Gaëtan Lejeune, Jean-François Wolff
Lumière, scénographie Matthieu Ferry
Costumes Marie Guillon de Masne
Stagiaire construction Laure Cerbelaud
Régie générale Léo Liotard
Son David Stampfli
Assistant lumière Nicolas Mouzet-Tagawa

Une production de la Balsamine et de LD, avec l'aide du Ministère de la Communauté française Wallonie-Bruxelles - Service du Théâtre

Une coproduction du Centre Culturel André Malraux de Vandoeuvre- lès- Nancy et de L'Actée Théâtre (Cosnes)



RAPHAËLLE BLANCHERIE
& KARINE JURQUET

NŒUDS

OU « LE MONDE EST AINSI FAIT QUE PARFOIS POUR
DÉNOUER UN NŒUD IL FAUT L'EMMÊLER ENCORE PLUS »

Du 29 février au 10 mars 2011 à 20h30 – Studio

Nœuds est un spectacle invitant à l'exploration des liens qui unissent et désunissent ; tel le langage avec ses imbroglios.

Nœuds nous plonge dans une exploration de l'inconscient du dire et montre l'être humain en sujet empêtré dans ses nœuds « privés ».

Relâche le dimanche et le lundi

Création

Regarder une œuvre, c'est toujours plonger dans des nœuds, les siens et ceux de l'autre, l'objet regardé. C'est aussi pénétrer dans l'intimité.

Une performance autour de Nœuds va être réalisée dans le cadre de Nuit

Blanche Bruxelles, le 1^{er} octobre 2011 de 21h à 1h du matin, rue Van Arteveld, 71 au Was Salon Lavoir

(voir programme Nuit Blanche en cours).

Événement interactif, Raphaëlle et Karine y feront la récolte de matériaux... avis aux spectateurs !

Nœuds est cet obscur objet du désir porté par un duo féminin, pleinement là et qui nous offre une parole intime rejoignant l'universel.

Elles se livrent, lavent leur linge sale en public, pour participer à une quête relationnelle tout en s'amusant des déboires de la vie inconsciente qui affleure, des lapsus et des actes manqués...

« La nécessité d'entamer un processus de création artistique qui viendrait témoigner de mes diverses expériences à la frontière entre mon métier de comédienne et celui plus récent de psychologue est à l'origine de Nœuds. En concevant ce projet, je me pose la question d'une psychologie intime et collective à la fois qui parlerait de l'être humain dans la complexité qui le façonne, de son inconscient et de notre rapport à lui, des nœuds qui s'y nouent et s'y dénouent. »

Témoignage succinct
Raphaëlle Blancherie

Conception Raphaëlle Blancherie
Avec Raphaëlle Blancherie, Karine Jurquet
Lumières Xavier Lauwers
Création sonore Thomas Turine
Création vidéo Renaud Avisse

Une coproduction de la Balsamine, Nuit Blanche 2011, avec le soutien de la Bellone, du
Vrac l'Escault et l'aide du Ministère de la Communauté française Wallonie-Bruxelles,
Service du Théâtre.



SABINE DURAND

LE BANQUET DANS LES BOIS OU UNE HISTOIRE DE TITUS ET DE COMME IL VOUS PLAIRA.

À PARTIR DE TITUS ANDRONICUS ET DE COMME
IL VOUS PLAIRA DE WILLIAM SHAKESPEARE

Du 20 au 31 mars 2012 à 20h30 – Amphithéâtre

Relâche le dimanche et le lundi

©our parler du travail de Sabine Durand, nous rejoindrons cette définition « d'identité inscrite dans la nuit des temps » ; pour autant, elle n'est pas la porteuse d'un genre, plutôt hostile même à l'idée d'un système. Dès lors, elle brouille les distinctions entre écriture et réécriture, les repères sexuels, sociaux et théâtraux tout en passant d'un genre à l'autre au sein d'une même théâtralité, d'une sombre comédie à une tragédie burlesque. Chez elle le texte n'est jamais doctrinaire, il est matière d'écriture scénique. Il s'offre au remodelage contemporain.

Création Nous suivons le travail de Sabine Durand parce qu'il est des engagements qui ont valeur de vérité.

Au sujet de sa pratique :

« Ma pratique du théâtre n'est accompagnée d'aucune évidence que je puisse formuler de manière solide et certaine.

Je sais simplement que cette pratique est sans raisons et qu'elle trouve là sa raison d'être.

Je sais aussi que cette absence de raisons ne me laisse jamais tranquille.

Je crois que c'est la raison pour laquelle les spectacles que je fais sont des spectacles qui ont le théâtre pour objet.

Je crois aussi que c'est la raison pour laquelle je travaille avec des textes classiques.

Ils me permettent de tenir le théâtre en vanité.

Travailler avec des textes classiques, c'est pour moi comme de vouloir peindre la peinture.

Et de vouloir peindre de manière figurative une peinture qui, elle, ne l'est pas.

Il ne s'agit pas de monter des textes mais de représenter ce qu'ils représentent.

Et de le faire sans raisons apparentes. »

Au sujet de sa matière :

« Au mois de mars 2012, je vais présenter un travail conçu à partir de deux pièces de Shakespeare : la comédie Comme il vous plaira et la tragédie Titus Andronicus.

Dans Titus Andronicus, Titus, le père de celle dont je fais mon héroïne, est invincible par les armes. À Rome, il est inattaquable dans son honneur et dans sa loyauté.

Il sera vaincu cependant dans la chair de sa chair. Dans la virginité de sa fille, Lavinia, violée et mutilée en forêt.

De Titus Andronicus, je ne garde que ce bref motif : la fleur de Lavinia comme talon d'Achille de la puissance de Titus.

Ce bref motif, je souhaite comme l'inoculer dans la plaisante et vaste forêt d'Arden de Comme il vous plaira.

La forêt d'Arden, c'est la terre d'exil du père de ma seconde héroïne de comédie, Rosalinde.

Dans cette forêt, le père est tout à la fois libre et subjugué. Il ne règne sur rien, sinon sur les arbres saisis par le froid et sur les biches qu'il tue et mange. Ce domaine de grand exil devient, dès l'arrivée de la chair de sa chair déguisée en homme, le vrai lieu de toutes sortes d'amours de théâtre.

Je propose ce projet car j'ai envie de mettre en scène les fantômes et les chimères de l'amour et du désir. Je souhaite également poursuivre plus avant un travail d'écriture personnel à partir d'œuvres qui, pour une raison ou pour une autre, sont les pierres angulaires d'un imaginaire collectif.

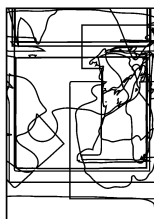
C'est la première fois que je vais faire se rencontrer deux pièces différentes sur un même plateau, et cette proposition va me demander une plus grande implication personnelle dans la mise en écriture de l'écriture d'un auteur.

Quant à l'envie d'inoculer un motif tragique extérieur dans la forêt de Comme il vous plaira c'est, nonobstant les corrélations motivées que je peux faire entre ces deux pièces, une envie un peu plus expérimentale dans ce sens où elle ne procède pas, en premier lieu, d'une idée ou d'une dramaturgie verrouillée mais, aussi, d'un désir disons « plus hasardeux » de voir ce que cela va donner... »

Bref entretien
Sabine Durand

Conception et mise en scène Sabine Durand
Avec Céline Beigbeder, Jean Debeffe, Claude Schmitz,
Thibaut Wenger, (distribution en cours)
Scénographie et costumes Marie Szersnovicz
Collaboration à la scénographie et aux costumes Aline Breucker
Création lumière Florent Jacob
Accompagnement dramaturgique Martine Wijckaert

Une production de Six-65 Compagnie et de la Balsamine. Avec l'aide du Ministère de la Communauté française Wallonie-Bruxelles, service du Théâtre.



ODILE VANSTEENWINCKEL
& FRANÇOIS BEUKELAERS

QU'EST-CE QUE L'ARGENT ?

Du 17 au 24 avril 2012 à 20h30 « Qu'est-ce que l'argent ? », voici une réplique au débat mené par Joseph Beuys (artiste contemporain, performer, philosophe politique) et des économistes allemands en 1984.

Relâche le
dimanche

Création

Aujourd'hui, Odile reprend la réflexion à son compte, en compagnie de ses acolytes, avec cette donnée supplémentaire de l'argent virtuel. L'argent devient ce que nous en pensons consciemment ou pas. Au quotidien, nous sommes aliénés par la puissance abstraite et concrète qu'exerce l'argent sur nos vies. D'où la question lancinante qui pourrait revenir comme une litanie dans nos bouches : Qu'est-ce que ce « putain » d'argent ? Tous, nous sommes concernés ; ce rassemblement, autour de cette question, aura une portée plus politique...

Chez Odile, indéniablement, il y a une démarche. S'il fallait jouer sur les mots, nous oserions dire qu'elle a un capital de base assez conceptuel. En son âme et conscience, elle recherche, au sens le plus primitif qui soit, une investigation sur le fric et l'artistique : « Qu'est-ce que l'argent ? » et par extension : « Qu'est-ce que l'art ? ». Y aurait-il une intention de libérer la culture de sa prise en otage ou de son esclavage ? Odile, François et les autres, auront-ils les reins assez solides pour entrer dans ce combat ? Auront-ils les leviers artistiques nécessaires pour remanier l'économie toute entière ?

Une œuvre à vocation heuristique voire eucharistique, pour peu que la communion de l'argent se partage entre tous. En somme, la volonté d'une transparence totale, un débat, une confrontation directe sur la matière de production la plus puissante qui soit.

« Nous voulons raconter l'argent fiction, la fiction qu'est l'argent, tout en sachant qu'il s'agit là de l'institution mondiale la plus ancrée et la plus incontournable. La plus absolue.

On se demande bien ce qu'est devenue aujourd'hui la matérialité de l'argent, sa substance, son

existence concrète. Avec le cas Fortis, l'argent est comme s'il n'avait jamais existé. Et pourtant il a bien été manipulé.

L'argent est de plus en plus virtuel en même temps qu'il s'auto-maintient, car tout est toujours traduit en argent dans le monde.

Alors l'argent a-t-il une fin? Existe-t-il une finalité à l'argent?

Aujourd'hui, pour un public non initié aux matières économiques, nous voulons rendre extrêmement accessible cette question primordiale. Nous voulons mettre en jeu sa dimension absurde dans « l'événement argent ». Car au final, dans quelle mesure ou démesure conditionne-t-il nos existences? »

Réflexion budgétaire sur l'indice d'une crise artistique et vice versa

Odile Vansteenwinckel

Écriture et dramaturgie Odile Vansteenwinckel

Mise en scène François Beukelaers et Odile Vansteenwinckel

Avec François Beukelaers, Marie Bos,

Laurent Caron, Odile Vansteenwinckel ...

Une coproduction de la Balsamine, avec l'aide du Ministère de la Communauté française Wallonie-Bruxelles - Service du Théâtre et le soutien de La Bellone



UIKO WATANABE

HAKO ONNA 箱女 OU LA FEMME-BOÎTE

Du 25 au 28 avril 2012 à 20h30 – Amphithéâtre

© suivre Uiko, c'est suivre un chemin et si l'on est pressé, mieux vaut faire un détour. La joie profonde de la vie est sans doute un mécanisme de profonde réflexion dans la philosophie de Uiko. C'est, en tous les cas, ce qui fonde sa pratique, lui donne l'énergie nécessaire à la création. Bonheur, non péjoratif, qui se communique à ceux qui l'entourent ou la croisent. Chorégraphie du lien entre la nature et le temps, dans une transparence poétique.

« La femme vit avec les quatre saisons et les quatre saisons peuvent symboliser la vie d'une femme. On peut imaginer la vie dans son entièreté symbolisée par les saisons : la jeunesse le printemps, l'âge adulte l'été, la vieillesse l'automne et l'approche de la mort l'hiver ; mais on peut aussi penser que ce cycle vient plusieurs fois dans une vie, par exemple quand je ne travaille pas j'ai l'impression d'être en hiver. (…)

Je voudrais mettre l'image d'un arbre dans le spectacle.

S'il y a quelqu'un qui regarde tous les changements saisonniers sans rien dire, c'est l'arbre. Pour les Japonais, l'arbre est le symbole des quatre saisons qui passent.

Ce n'est pas nous qui bougeons, ce n'est pas nous qui dansons : le temps passe, et nous nous mettons en mouvement avec lui, par lui – mais il existe sans toi ! (De la même manière que le bonheur existe sans toi : ce n'est pas toi qui fait le bonheur, le bonheur existe en dehors de toi !)

L'arbre ne bouge pas, il accepte le temps qui passe, il regarde les saisons passer devant lui et en même temps change avec elles.

Je voudrais vivre comme l'arbre. (…)

Il y a un livre très connu au Japon qui s'appelle «Hako Otoko», ce qui signifie «L'Homme-boîte». C'est un livre de l'écrivain Kôbô Abe. C'est l'histoire d'un homme qui trouve dans son jardin un homme dans une boîte. Intrigué, il essaie de comprendre ce que c'est d'être dans une boîte. D'abord quelques heures par jour dans la maison, puis à l'extérieur aussi, il passe une boîte par-dessus sa tête, avec une fente pour les yeux. Ça change ce qu'on voit du monde : seulement devant et par en dessous ; il trouve cela bien. Il passera sa vie dans cette boîte, coupé de la société, et sans nom. Le titre de cette pièce vient de ce livre. (…)

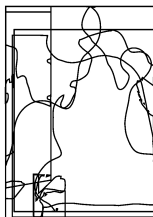
Je suis encore inexpérimentée. Peut-être que je ne peux pas rendre tout le public heureux. Mais je voudrais que ma pièce fasse que le public se rappelle son propre bonheur.

Cette boîte est le lieu où les autres ne peuvent pas entrer, et aussi où la femme de printemps, été, automne, et hiver habite. »

Pensées-Boîte
Uiko Watanabe

Avec Kimiko Otaka, Mioko Yoshihara et Uiko Watanabe

Une production de la Balsamine, avec le soutien du Grand Studio



KYUNG-A RYU

BOARD ON, ON BOARD

Du 30 mai au 2 juin 2012 à 20H30 - Amphithéâtre

Comme ses précédents objets chorégraphiques, Kyung-a nous propose quelque chose d'insaisissable, une plongée dans la matière comme prolongation du corps.

Chorégraphe en perpétuelle involution, de création en création, elle remet en perspective sa radicalité. Son travail sur l'architecture s'intensifie et nous questionne sur l'équilibre particulier et les relations que nous entretenons avec nos espaces intime et public.

Fascination, oui, c'est le cas, une certaine admiration devant cette silhouette dont la géométrie semble déjà possédée par son art. Kyung-a nous embarque dans son univers, nous sommes conquis par son regard posé sur la matière, par cette âme en connexion avec les éléments.

« BOARD ON - ON BOARD pour 4 danseurs et 4 grands panneaux blancs est une chorégraphie inspirée des hypothèses des anciens grecs sur les 4 éléments - feu, air, terre, eau - et de théories architecturales, contemporaines du XXI^e siècle.

BOARD : surface, panneau, cloison, mur
BOARD ON, le lieu sur lequel je place le panneau.
ON BOARD ce que je place sur le panneau :
architecture.

Dans mon travail, il existe trois cercles.

Le mouvement est le premier d'entre eux, dans lequel le mouvement du danseur se développe radicalement avec le matériel et dont la forme se transforme et se développe.

L'humain observe tout ; il veut être raisonnable et libre c'est-à-dire sans être esclave de la matière mais nous savons qu'il est instrumentalisé, asservi par ce qui l'entoure.

Dans le second cercle, les objets, les matériaux.

L'espace est vide, l'espace est plein, rempli ou vide, ça c'est l'espace.

Et donc parfois il devient plus petit ou plus grand.

Par la main de l'homme, quelque chose se forme, quelque chose se passe ; le courant continu de in/out de la matière dans l'espace est le troisième cercle.

Dans mon travail, il n'y a pas de théâtre de dramaturgie, mais j'ai pour objectif, que du mouvement de l'objet et du danseur, soit obtenu un grand nombre d'images. »

Kyung-a Ryu

Chorégraphie, scénographie Kyung-a Ryu

Danseurs distribution en cours

Créateur lumières Gwen Laroche

Compositeurs Baudouin de Jaer et Slavek Kwi

Une coproduction de Noodik Production et de la Balsamine. Avec le soutien de la Communauté Française Wallonie-Bruxelles, Service de la Danse.



ÉLENA PEREZ ET LISE WITTAMER

LES MOUTONS (TITRE PROVISOIRE)

Du 19 au 28 juin 2012 à 20h30 - Studio

Création

©e qu'il y a d'agréable avec les moutons, c'est que leur matière est recyclable. En ce sens, nous avons perçu le potentiel laineux, et les abysses poilus de ce projet. Voici une création au-dessus de laquelle il ne faut pas sauter, ce n'est pas qu'un jeu d'enfant. Deux comédiennes décident de s'incarner dans deux moutons, elles deviennent hybrides dans leur confrontation personnage/actrice, animale/humaine mais à quoi servent-elles réellement ? Sont-elles juste bonnes à être tondues ? Vont-elles s'égorger dans un mouvement sacrificiel et salvateur ? Se compteront-elles jusqu'à somnoler en scène ? Tout est envisageable, tout est à envisager.

Si on voit beaucoup de moutons blancs, on ne doit pas en déduire que tous le sont, car un jour on peut tomber sur un mouton noir, ce qui ruine notre « théorie ». Aussi, on ne peut s'en remettre à nos sens pour avoir des connaissances certaines.

« Il s'agit de deux moutons, un blanc et un noir au sexe non défini qui n'ont qu'un seul modèle : l'Homme tel qu'ils l'imaginent : intelligent, pervers, érotique, complexe, manipulateur, inventif, cruel, spirituel, libéré sexuellement et perpétuellement angoissé par la conscience de sa mort prochaine. Et cette fascination les mènera ailleurs. Ils quittent la campagne et partent à la rencontre des lumières de la ville. Ils trouvent refuge dans un zoo dans lequel ils finissent par trouver un compromis satisfaisant (du moins le pensaient-ils au début !) et dans lequel ils doivent sans cesse faire l'effort de se souvenir de pourquoi ils sont là, pourquoi ils ont fait ce choix de prendre leur liberté, ce choix d'aller voir ailleurs s'ils y sont. Il faut avouer qu'une grande paresse les caractérise, ils sont effectivement beaucoup dans la parole et refont le monde, ce qui leur permet de refaire le

monde justement. En tous cas, deux tempéraments très différents mais indissociables se dessinent. Le mouton noir, plutôt cynique et cérébral, à tendance anarchiste et tyrannique, et le mouton blanc, solaire, avec une fâcheuse tendance à l'enthousiasme et penchant pour la naïveté et les joies de la séduction. Tous deux s'appellent Corinne et sont indécrottables. »

Extrait :

« "L'important n'est pas ce qu'on fait de nous, mais ce que nous faisons nous-mêmes de ce que l'on a fait de nous." Jean-Paul Sartre
- Tu peux répéter Corinne ?
- Bien sûr, l'important n'est pas ce qu'on fait de nous, mais ce que nous faisons nous-mêmes de ce que l'on a fait de nous.
- Merci Corinne. »

Élena Perez & Lise Wittamer

Porteuses du projet, auteurs, comédiennes

Élena Pérez

et Lise Wittamer

Conseiller artistique Olivier Boudon

Musicien Renaud Garnier-Fourniguet

Scénographe Mathieu Chevallier

Diffusion Habemus Papam : Cora-line Lefèvre et Julien Sigard

Une coproduction de la Balsamine et la Schieve Compagnie. Avec l'aide du Ministère de la Communauté française Wallonie-Bruxelles - Service du Théâtre.

EN CHAMBRE NOIRE

Ⓝous vous inviterons à 3 débats, 3 débats en chambre noire.

L'idée est de libérer la parole et abolir le temps d'un débat le « je ne parle pas comme je voudrais donc je suis », à prendre au double sens.

Simplement, nous sommes partis d'un double constat. D'une part, le milieu culturel dans lequel nous vivons est tellement restreint que la parole se crispe de peur de blesser l'un ou l'autre et d'en subir les conséquences. D'autre part, l'écoute même de toute déclaration se trouve filtrée par notre connaissance de la personne qui la profère.

D'où l'idée de masquer les fonctions et les identités de nos invités, ainsi la parole libérée de son cadre fonctionnel et identitaire retrouve sa pleine expression.

Déroulement pratique :

Nous convoquons deux personnes du milieu culturel pouvant donner des points de vue différents et contrastés sur une matière choisie. Elles sont contactées par une tierce personne et leur anonymat sera préservé.

Le soir du débat, le public, le médiateur et les 2 invités, tous, nous serons plongés dans le noir. Les 2 invités seront dans des isolements et leurs voix seront altérées. Nous espérons que cette obscurité forcée permettra une profonde écoute...

ATELIER ET INSTALLATION

Atelier du 20 au 24 février 2012 de 10h30 à 17h – Foyer Balsamine
Isabelle Nouzha réalise des courts-métrages d'animation avec comédiens. Elle est attachée à une pratique du « cinéma artisanal » sous forme de multi-projections, d'installations ou de films. Son travail est en dialogue avec l'histoire du cinématographe et fait référence aux films muets et aux premiers trucages. On y retrouve des thématiques comme la solitude, la destruction, l'isolement et l'identité, souvent mises en scène dans un univers grotesque.

Le 25 février à 20H30 – Projection de films d'Isabelle Nouzha
Deux axes à son endroit : celui de l'atelier et celui de l'installation.

Pour ce qui est de l'atelier, il est destiné aux adolescents et consiste à développer des séquences d'animations qui pourront être projetées sur les murs de la Balsa. Le stage dure une semaine et, au terme de celle-ci, les différentes animations envahiront les murs du théâtre. Les intéressés peuvent dès à présent nous contacter.

Atelier ouvert aux adolescents de 13 à 16 ans.
Les inscriptions sont ouvertes jusqu'au 1^{er} février 2012.
Les places sont limitées à 15 personnes.
Comment s'inscrire ?
En téléphonant au 02 732 96 18 (contact : Fanny Arvieu)
Par e-mail à l'adresse : fanny.arvieu@balsamine.be
Lettre de motivation bienvenue.

Tarifs
Stage : 50 euros
Supplément « déjeuner » possible : 4 euros par jour,
soit 20 euros pour la semaine de stage

En ce qui concerne l'installation, Isabelle travaille sur une performance intitulée Amnésie technologique dans le cadre du projet Autoportant.

Amnésie technologique traite du produit qui en chasse un autre, la fin de la pellicule pour le numérique. Produire et jeter. Pour le spectateur, il s'agira plutôt d'assouvir sa curiosité, s'amuser à ses risques et périls.

Public / Rencontres

Notre volonté repose sur l'idée de la communauté artistique. Tous, nous sommes les artisans de l'œuvre et votre contribution de spectateurs est essentielle.

Ainsi, nous tenons à alimenter, avec vous et les artistes, un dialogue soutenu. Par le biais de débats, de rencontres avec les créateurs, d'étapes ouvertes, de dossiers pédagogiques fournis, d'événements divers, vous pourrez, si vous le souhaitez, renforcer votre lien à l'œuvre. La contemplation est un mécanisme actif, c'est une ouverture de l'esprit, une échappée sauvage.

Fanzine «Balsa en perspective»

Pendant l'année, nous proposerons un «Fanzine» c'est à dire une sorte de journal libre, à diffusion réduite, à périodicité aléatoire et dont l'ambition est de réfléchir librement sur ce qui a été traversé. Y seront compilés des interventions d'artistes, des interventions du public, de l'équipe, des regards extérieurs plus éclairés...comme une continuité du processus d'accompagnement. Revenir sur ce qui a été vu, prendre des distances, mettre en perspective.

Les After-Shows

Toutes les deuxièmes représentations, en après spectacle, nous vous proposons une rencontre avec l'équipe artistique.

L' ARGENT

Le vendredi 7 octobre 2011

AU CONTRAIRE

Le vendredi 21 octobre 2011

L' INDIGÈNE

Le mercredi 26 octobre 2011

QUELQU' UN VA VENIR

Le vendredi 9 décembre 2011

NOEUDS

Le jeudi 1^{er} mars 2012

LE BANQUET

Le mercredi 21 mars 2012

QU' EST-CE QUE L' ARGENT ?

Le mercredi 18 avril 2012

LA FEMME-BOÎTE

Le jeudi 26 avril 2012

BOARD ON, ON BOARD

Le jeudi 31 mai 2012

LES MOUTONS

Le mercredi 20 juin 2012

Les Lundis Bla-Bla Balsa

Effet de décalage horaire, nous vous proposons, à travers quelques rendez-vous détournés, une première approche avec la création en cours.

Les artistes vous ouvriront leur salle de répétition et offriront la possibilité de voir ou d'entendre un pan de leur matière en phase de modelage. Suite à cette répétition ouverte, nous deviserons autour d'un repas, sans les tralalas des grands soirs, mais pour des bla-bla sans restriction.

Réservation indispensable, petite restauration à petit prix: 5€

Les lundis bla-bla Balsa autour de:

QUELQU' UN VA VENIR

le lundi 14 novembre 2011 à 18h30

NOEUDS

le lundi 30 janvier 2012 à 18h30



QU'EST-CE QUE L' ARGENT ?

le lundi 26 mars 2012 à 18h30

LES MOUTONS

le lundi 7 mai 2012 à 18h30

Les Slowdatings

Pour les étudiants en arts, nous proposons un vrai temps de rencontre avec des créateurs de la saison. L'inscription à ces rendez-vous est ouverte, avec pour seul impératif d'avoir vu la création, afin que l'échange soit plus constructif. Attention, le nombre de places est limité et la réservation est indispensable.

L' ARGENT, Stéphane Arcas

le samedi 8 octobre de 15h30 à 18h30

L' INDIGÈNE, Nathalie Mauger

le samedi 29 octobre de 15h30 à 18h30

QUELQU' UN VA VENIR, Matthieu Ferry

le samedi 10 décembre de 15h30 à 18h30

VISIONS, Pierre Megos

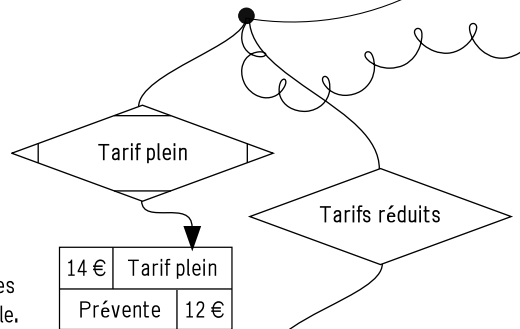
le samedi 4 février de 15h30 à 18h30

De la scène aux bancs et aux auditoires.

La Balsamine désire parcourir le chemin des écoles. Un programme d'animations riches et variées, théoriques et pratiques, est mis en place pour chacune des créations. Dès lors, nous invitons les enseignants à prendre contact avec Marie-Sophie Zayas via le mail relationspubliques@balsamine.be, afin de définir ce qui vous conviendrait le mieux pour aborder la vision du spectacle. Tout autre aménagement, rencontres ou propositions diverses seront analysés par ses soins.

Infos pratiques

Prix des places



14 €	Tarif plein
Prévente	12 €
8 €	Prévente 6 €
étudiants, +60ans, demandeurs d'emploi, Schaerbeekoïis	
6 €	samedis de la Balsa :
tous les samedis, toute la saison, tout petit prix, pour tous	
10 €	groupes adultes
minimum 10 personnes +1 place offerte à l'organisateur	
6 €	groupes scolaires
1 place enseignant gratuite par groupe de 10 étudiants	
4 €	étudiants en école d'art
Art27, Arsène50	

Festival Genèse
tarif unique, 6€

Nos PASS

25 €	PASS Genèse	PASS Quand tu veux	Prix plein 80 €
semaine d'ouverture 7 spectacles			11 spectacles
30 €	PASS à l'Occas	toute la saison sauf Genèse	Prix réduit 50 €
3 spectacles			

Pass nominatifs, réservation des places à tout moment au cours de la saison (sous réserve des places disponibles!)

La personne accompagnant le détenteur d'un PASS bénéficie du tarif réduit 8€ / prévente 6€.

Les détenteurs d'un PASS bénéficient d'un tarif préférentiel au cinéma Arenberg, sur présentation de leur PASS.

Et pour tous ceux qui sont, comme Hérode, anti-pass, faites comme il vous plaira!

Bar et restauration

Le bar est ouvert à 19h chaque jour de représentations. Une restauration est prévue pour les petites et grandes faims. Pour tout buffet payé en prévente, nous offrons une consommation gratuite.

Infos et réservations

Via notre site internet

www.balsamine.be

Au 02 735 64 68

du lundi au vendredi de 14h à 18h

Un répondeur prend vos réservations en dehors de ces heures et le week-end.

Via notre adresse e-mail

reservation@balsamine.be

Moyens de paiement et retrait des places

Préventes: en ligne www.balsamine.be, par virement bancaire au numéro de compte suivant : 068 0626 720 30 ou par carte de crédit. Pour bénéficier du tarif prévente, le paiement doit avoir lieu 48h avant la date de représentation choisie. Pour les virements, le paiement doit être effectué 5 jours à l'avance.

La billetterie est ouverte à partir de 19h. Paiement cash, Bancontact, Visa et Proton. À partir de 20h15 les places non retirées et non payées sont susceptibles d'être remises en vente!

Les places sont à retirer sur le lieu même, le soir de représentation.

La Balsa change ses horaires

Désormais, toutes les représentations auront lieu à 20H30.

À l'exception de Avis d'audition à 20H.

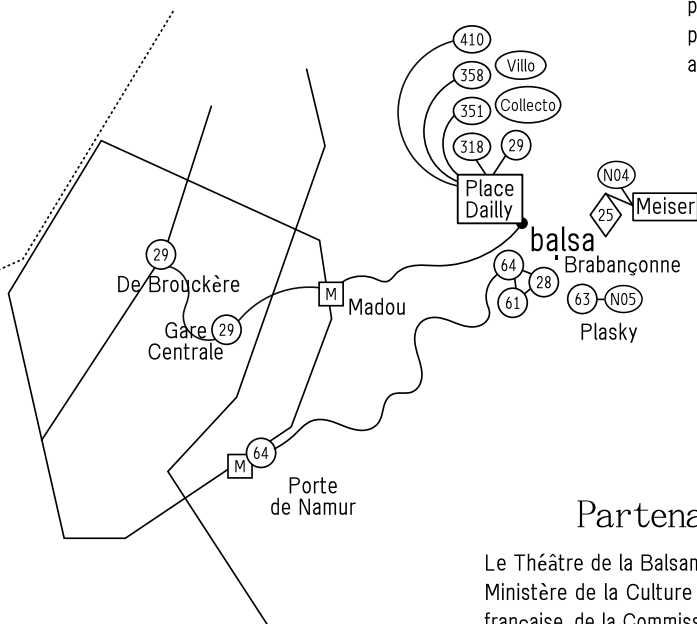
Tous les chemins mènent à la Balsa

Balsamine
avenue Félix Marchal, 1
1030 Bruxelles

Nouveau: Parking!

Un parking gardé vous est proposé dans la cour du collège Roi Baudouin, en face du théâtre, et ce pour 2€, jusque minuit en semaine et 1h les vendredis et samedis.

Les détenteurs d'un Pass bénéficient du parking gratuitement pendant leur venue au théâtre.

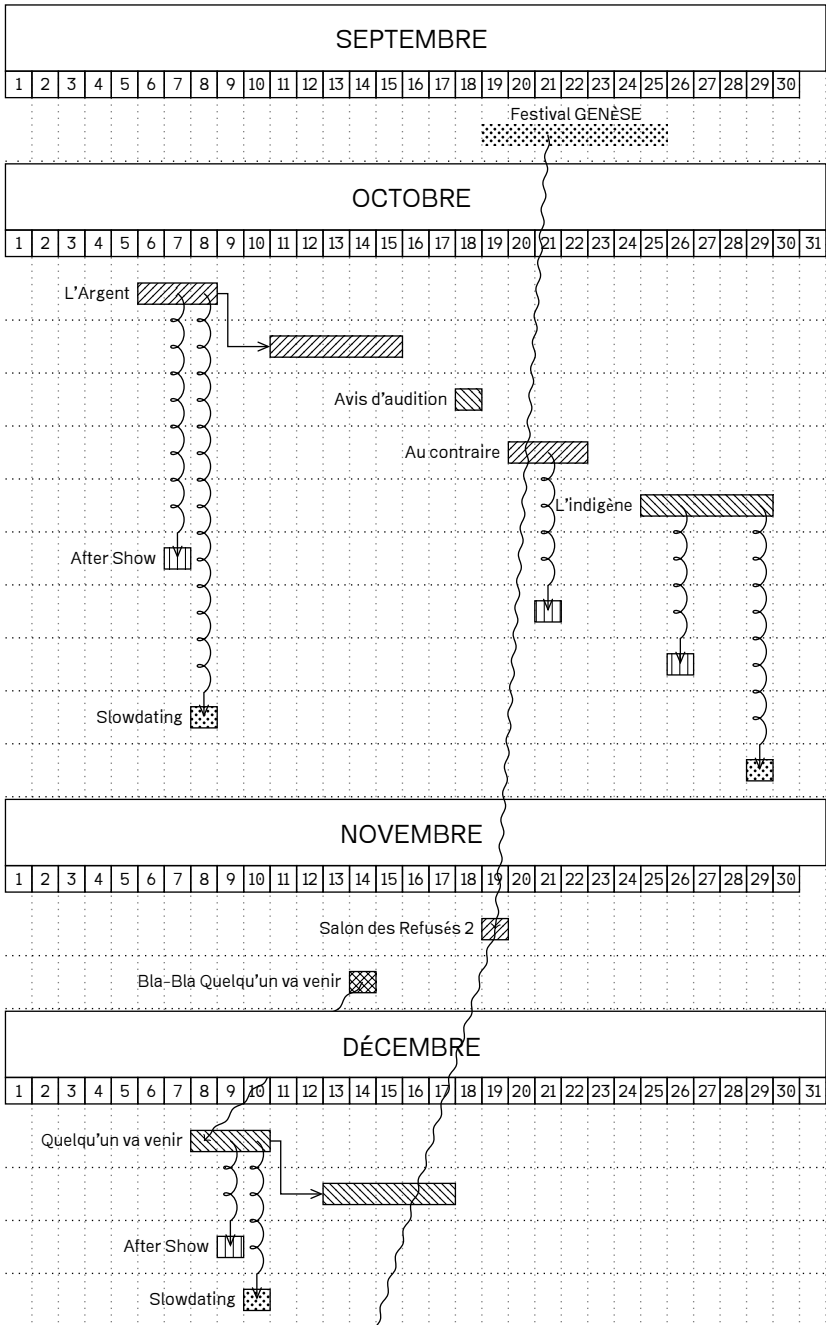


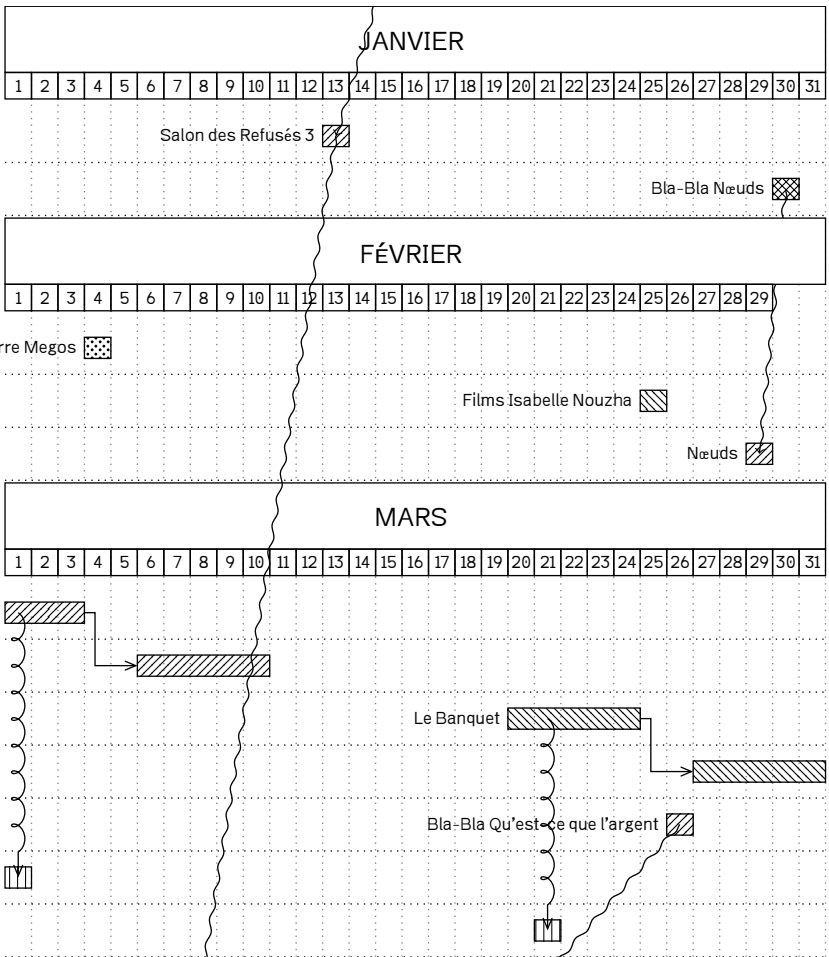
Service Baby-sitting

En collaboration avec La Ligue des Familles, nous vous proposons un service baby-sitting. Pour bénéficier de ce service, contactez notre bureau d'accueil et de réservations.

Partenaires

Le Théâtre de la Balsamine reçoit l'aide du Ministère de la Culture de la Communauté française, de la Commission Communautaire française de la Région Bruxelles-Capitale et le soutien de Wallonie-Bruxelles International et de Wallonie-Bruxelles Théâtre/ Danse.





AVRIL																														
1	2	3	4	5	6	7	8	9	10	11	12	13	14	15	16	17	18	19	20	21	22	23	24	25	26	27	28	29	30	

Qu'est-ce que l'argent ?



Hako Onna



After Show



MAI																															
1	2	3	4	5	6	7	8	9	10	11	12	13	14	15	16	17	18	19	20	21	22	23	24	25	26	27	28	29	30	31	

Salon des Refusés 4



Bla-Bla Les Moutons



Board on, on board



After Show



JUN																														
1	2	3	4	5	6	7	8	9	10	11	12	13	14	15	16	17	18	19	20	21	22	23	24	25	26	27	28	29	30	

Board on, on board



Salon des Refusés 5



Les Moutons



After Show



Fontes

Ume Gothic et Ume Mincho
(sourceforge.jp/projects/ume-font)
modifiées.

Couverture

PSD d'Hichem dont les tracés
et masques sont parsés par un script
maison en PythonFu, processé en Gimp
(www.gimp.org), empilés en svg et traités en
Inkscape (www.inkscape.org). Autres
éléments en Inkscape.

Pages textes

composé en ConTeXt (un des enfants du
système TeX) et rendu en MKIV
(www.contextgarden.net).

Pages infos pratiques produites à l'aide
de Graphviz (www.graphviz.org) et Inkscape.

Agenda en Gantt-Tikz
(wiki.contextgarden.net/Gantt-tikz) avec
modifications écrites en pgftikz
(sourceforge.net/projects/pgf).

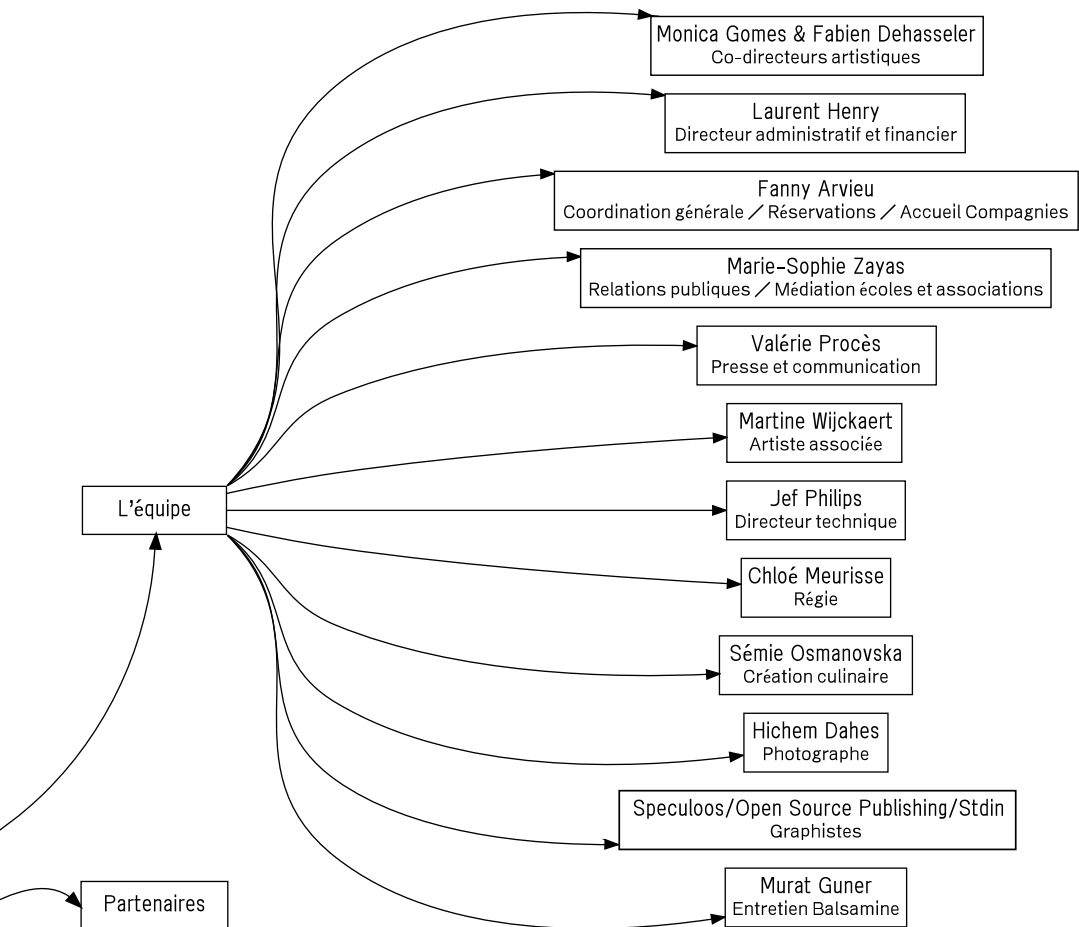
Pages photos: images traitées en Gimp,
pages en Scribus (www.scribus.net).

PDF final assemblé en Podofo
(podofo.sourceforge.net).

Design : Licence Art Libre
(artlibre.org).

Imprimé chez Impresor-Pauwels
avec les soins attentifs de
Michel Berthulot et de Claire
Delporte en juin 2011.

www.balsamine.be
Administration :
Tel : 02 732 96 18
Fax : 02 733 23 02
Réservations :
Tel : 02 735 64 68
reservation@balsamine.be



Partenaires



Journal d'activités du dossier Balsamine sur le serveur d'OSP, ou, plus techniquement, dépôt git.constantvzw.org	2011-05-29 17:54:54+0200 Ludvine Loiseau Merge branch "master" of git.constantvzw.org samine 2011-05-29 18:53:03 +0200 Ludvine Loiseau fontes size mix test 2011-05-29 18:48:36 +0200 Stéphanie Vilayphiou setup indentations 2011-05-29 18:53:46 +0200 pierreh pierreh se met enfin en git balsamodote, enfin essai, espere ne rien casser 2011-05-29 19:03:47 +0200 Stéphanie Vilayphiou ignore openoffice temp files 2011-05-29 19:30:41 +0200 Stéphanie Vilayphiou put tests in tests folder 2011-05-30 00:48:40 +0200 Ludvine Loiseau Ume Balsam et layout tests 2011-05-30 01:12:39 +0200 Stéphanie Vilayphiou new project structure, start to work on structure styles, paragraphs, headings 2011-05-30 01:13:45 +0200 Stéphanie Vilayphiou Merge branch "master" of git.constantvzw.org into alex 2011-05-30 01:15:49 +0200 Stéphanie Vilayphiou reclen structure folder 2011-05-30 01:15:33 +0200 pierreh logo un peu 2011-05-30 01:17:47 +0200 pierreh logo un peu 2011-05-30 01:24:16 +0200 Stéphanie Vilayphiou Merge branch "alex" 2011-05-31:16:54:52 +0200 Alexandre Leray programme version définitive ! j'ai modifié légèrement le html (corrections typos essentiellement) 2011-06-01 02:37:04 +0200 Alexandre Leray programme piñura à cheval 2011-06-01 02:38:11 +0200 Alexandre Leray ume gothic version écriture verticale 2011-06-01 10:12:23 +0200 Ludvine Loiseau suite logo et start posters 2011-06-01 18:30:44 +0200 Alexandre Leray programme pour présentation balsame 2 2011-06-01 18:30:58 +0200 Alexandre Leray Merge branch "master" of git.constantvzw.org into samine 2011-06-01 18:45:03 +0200 Alexandre Leray clean styles 2011-06-01 22:26:30 +0200 Ludvine Loiseau ajustement logo per Piet + suite posters et début dessins photos 2011-06-03 13:10:08 +0200 Stéphanie Vilayphiou images in context 2011-06-03 13:10:30 +0200 Stéphanie Vilayphiou programme ultime 3 2011-06-03 17:29:36 +0200 Stéphanie Vilayphiou affiner espaces 2011-06-03 17:29:51 +0200 Stéphanie Vilayphiou logos partenaires 2011-06-03 17:30:21 +0200 Stéphanie Vilayphiou commencé à traiter le doc ultime 2011-06-03 19:12:19 +0200 Alexandre Leray formatage du texte, sections, espaces ponctuations, capitales accentuées, double espace, paragraphes consécutifs ou non 2011-06-03 19:12:46 +0200 Alexandre Leray redécoupage du contenu en articles 2011-06-03 19:24:36 +0200 Alexandre Leray	format edito + martine 2011-06-03 19:30:18 +0200 Vigabre Leray remis les réglages de marge et d'imago pour martine 2011-06-03 19:52:01 +0200 Alexandre Leray boldi suoligné rouge, traité 3 et 4 2011-06-04 13:30:51 +0200 Stéphanie Vilayphiou fix staff definition list bug 2011-06-04 14:25:41 +0200 Stéphanie Vilayphiou footnotes, traité 4 et 5 2011-06-04 14:28:25 +0200 Stéphanie Vilayphiou footnotes, traité 4 et 5 2011-06-04 15:20:28 +0200 Stéphanie Vilayphiou production block, traité 6--12 2011-06-04 19:32:58 +0200 Stéphanie Vilayphiou numéro 13 2011-06-04 19:56:21 +0200 Ludvine Loiseau une to do liste 2011-06-04 21:27:52 +0200 Stéphanie Vilayphiou 14 -- 18 + citations imbriquées + Lardivini 2011-06-04 21:33:19 +0200 Ludvine Loiseau premier pdf context ludi 2011-06-04 21:58:09 +0200 Ludvine Loiseau go 2011-06-05 18:09:36 +0200 Stéphanie Vilayphiou fini de couler 2011-06-06 23:07:55 +0200 Ludvine Loiseau photos Hichem livraison 1 - low 2011-06-06 23:08:04 +0200 Ludvine Loiseau Merge branch "master" of git.constantvzw.org into samine 2011-06-06 23:11:18 +0200 Ludvine Loiseau +1 2011-06-07 01:56:58 +0200 root commencé à appliquer les styles en dur 2011-06-07 11:34:20 +0200 Ludvine Loiseau gimp export paths svg Sabine à partir des psd 2011-06-07 12:56:09 +0200 Ludvine Loiseau start poster portraits 2011-06-07 14:26:59 +0200 Ludvine Loiseau suite poster et détourages 2011-06-07 14:28:42 +0200 Alexandre Leray petits réglages, listes, staff... 2011-06-07 14:28:52 +0200 Alexandre Leray Merge branch "master" of git.constantvzw.org into samine 2011-06-07 14:29:05 +0200 Ludvine Loiseau Merge branch "master" of git.constantvzw.org into samine 2011-06-07 14:48:07 +0200 Alexandre Leray test schéma sabine 2011-06-07 14:56:34 +0200 Alexandre Leray lettres partout, page équipe en 2cols 2011-06-07 15:00:06 +0200 Alexandre Leray staff lists en générique 2011-06-07 15:10:53 +0200 Alexandre Leray indent staff list 2011-06-07 15:12:31 +0200 Ludvine Loiseau test vignette sabine 2011-06-07 15:13:42 +0200 Alexandre Leray stylé playsubtitle 2011-06-07 15:14:00 +0200 Alexandre Leray poster suite et logo en morceaux 2011-06-07 15:25:52 +0200 Alexandre Leray Merge branch "master" of git.constantvzw.org into samine 2011-06-07 15:27:29 +0200	Alexandre Leray vignette sabine 2011-06-07 15:27:41 +0200 Alexandre Leray test staff list tout centré 2011-06-07 15:28:54 +0200 Ludvine Loiseau to do new 2011-06-07 15:54:00 +0200 Alexandre Leray modifs suggestions ludi 2011-06-07 16:08:31 +0200 Alexandre Leray artiste + petit, titre + grand 2011-06-07 16:08:46 +0200 Alexandre Leray artiste + petit, titre + grand 2011-06-07 16:11:18 +0200 Alexandre Leray maquette asymétrique 2011-06-07 17:25:22 +0200 Stéphanie Vilayphiou les vignettes dans les marges 1 2011-06-07 17:28:44 +0200 Ludvine Loiseau psd pour test script 2011-06-07 17:29:26 +0200 Ludvine Loiseau Merge branch "master" of git.constantvzw.org : balsamine 2011-06-07 17:34:02 +0200 Ludvine Loiseau psd vers script 2011-06-07 18:40:50 +0200 Stéphanie Vilayphiou règlages césures, add howto PSD 2011-06-07 18:44:18 +0200 Stéphanie Vilayphiou ajouté une espace manquante 2011-06-07 20:12:48 +0200 Ludvine Loiseau les euros dans la Gothic et la Ring 2011-06-07 21:49:49 +0200 Stéphanie Vilayphiou Merge branch "master" of git.constantvzw.org : balsamine 2011-06-08 02:05:36 +0200 Stéphanie Vilayphiou gimp plugin to transform layers to svg 2011-06-08 10:56:41 +0200 Stéphanie Vilayphiou Merge branch "master" of git.constantvzw.org : balsamine 2011-06-08 11:26:36 +0200 Stéphanie Vilayphiou logo suite 2011-06-08 11:26:36 +0200 Stéphanie Vilayphiou changé les chemins dans plugin gimp 2011-06-08 11:26:59 +0200 Stéphanie Vilayphiou déplacé readme à la racine 2011-06-08 11:49:34 +0200 Stéphanie Vilayphiou changé chemin + copyright dans vignette 2011-06-08 11:49:53 +0200 Stéphanie Vilayphiou instructions pour utiliser le plugin gimp 2011-06-08 11:56:29 +0200 Stéphanie Vilayphiou Merge branch "master" of git.constantvzw.org : balsamine 2011-06-08 12:25:38 +0200 Ludvine Loiseau logo brioche 2011-06-08 15:40:34 +0200 Stéphanie Vilayphiou Merge branch "master" of git.constantvzw.org : balsamine 2011-06-08 19:18:51 +0200 Stéphanie Vilayphiou nouveaux logos 2011-06-09 00:21:15 +0200 Stéphanie Vilayphiou agenda 1 2011-06-09 00:33:03 +0200 Ludvine Loiseau poster suite et logo en morceaux 2011-06-09 09:07:48 +0200 Ludvine Loiseau wopalmlogo - test labyrinthe 2011-06-09 14:03:22 +0200 Ludvine Loiseau
------------------------------------------------------------------------------------------------------------------------------------------------------------	-------------------------------------------------------------------------------------------------------------------------------------------------------------------------------------------------------------------------------------------------------------------------------------------------------------------------------------------------------------------------------------------------------------------------------------------------------------------------------------------------------------------------------------------------------------------------------------------------------------------------------------------------------------------------------------------------------------------------------------------------------------------------------------------------------------------------------------------------------------------------------------------------------------------------------------------------------------------------------------------------------------------------------------------------------------------------------------------------------------------------------------------------------------------------------------------------------------------------------------------------------------------------------------------------------------------------------------------------------------------------------------------------------------------------------------------------------------------------------------------------------------------------------------------------------------------------------------------------------------------------------------------------------------------------------------------------------------------------------------------------------------------------------------------------------------------------------------------------------------------------------------------------------------------------------------------------------------------------------------------------------------------------------------------------------------------------------------------------------------------------------------------------------------------------------------------------------------------------------------------------------------------------------------------------------------------------------------------------------------------------------------------------------------------------------------------------------------------------------------------------------------------------------------------------------------------------------------------------------------------------------------------------------------------------------------------	--------------------------------------------------------------------------------------------------------------------------------------------------------------------------------------------------------------------------------------------------------------------------------------------------------------------------------------------------------------------------------------------------------------------------------------------------------------------------------------------------------------------------------------------------------------------------------------------------------------------------------------------------------------------------------------------------------------------------------------------------------------------------------------------------------------------------------------------------------------------------------------------------------------------------------------------------------------------------------------------------------------------------------------------------------------------------------------------------------------------------------------------------------------------------------------------------------------------------------------------------------------------------------------------------------------------------------------------------------------------------------------------------------------------------------------------------------------------------------------------------------------------------------------------------------------------------------------------------------------------------------------------------------------------------------------------------------------------------------------------------------------------------------------------------------------------------------------------------------------------------------------------------------------------------------------------------------------------------------------------------------------------------------------------------------------------------------------------------------------------------------------------------------------------------------------------------------------------------------------------------------------------------------------------------------------------------------------------------------------------------------------------------------------------------------------------------------------------------------------------------------------------------------------------------------------------------------------------------------------------------	----------------------------------------------------------------------------------------------------------------------------------------------------------------------------------------------------------------------------------------------------------------------------------------------------------------------------------------------------------------------------------------------------------------------------------------------------------------------------------------------------------------------------------------------------------------------------------------------------------------------------------------------------------------------------------------------------------------------------------------------------------------------------------------------------------------------------------------------------------------------------------------------------------------------------------------------------------------------------------------------------------------------------------------------------------------------------------------------------------------------------------------------------------------------------------------------------------------------------------------------------------------------------------------------------------------------------------------------------------------------------------------------------------------------------------------------------------------------------------------------------------------------------------------------------------------------------------------------------------------------------------------------------------------------------------------------------------------------------------------------------------------------------------------------------------------------------------------------------------------------------------------------------------------------------------------------------------------------------------------------------------------------------------------------------------------------------------------------------------------------------------------------------------------------------------------------------------------------------------------------------------------------------------------------------------------------------------------------------------------------------------------------------------------------------------------------------------------------------------------------------------------------------------------------------------------------------

logo passage relais to Pierre	2011-06-15 00 :19 :32 +0200	Merge branch 'master' of git.constantvzw.org:bal-samine	2011-06-17 01 :04 :17 +0200
Ludvine Loiseau	Ludvine Loiseau	Stéphanie Vialyphiou	Stéphanie Vialyphiou
tracés en eps	2011-06-15 00 :23 :11 +0200	Stéphanie Vialyphiou	Stéphanie Vialyphiou
2011-06-09-14 :36 :14 +0200	Ludvine Loiseau	2011-06-16 15 :20 :01 +0200	Merge branch 'master' of git.constantvzw.org:bal-samine
Stéphanie Vialyphiou	et un peu de menage	Ludvine Loiseau	2011-06-17 00 :12 :54 +0200
infos en marge. retouches taille.	2011-06-15 02 :52 :59 +0200	Ludvine Loiseau	Stéphanie Vialyphiou
retouche agenda	Alexandre Leray	c'est reparti	todo update@
2011-06-09-14 :36 :28 +0200	corrections + trucs dans les marges	2011-06-16 16 :26 :22 +0200	2011-06-17 00 :18 :52 +0200
Stéphanie Vialyphiou	revisités, du coup ligne de base ok	Stéphanie Vialyphiou	pierrh
Merge branch 'master' of git.constantvzw.org:bal-samine	2011-06-15 01 :11 :41 +0200	lien entre salon refusés 1 et 2. festival genèse/espaces de points	organ in the bin for font
Ludvine Loiseau	Ludvine Loiseau	2011-06-16 16 :29 :24 +0200	2011-06-17 00 :26 :06 +0200
2011-06-09-14 :53 :35 +0200	2011-06-16 15 :12 :36 +0200	Stéphanie Vialyphiou	Merge branch 'master' of git.constantvzw.org:bal-samine
Stéphanie Vialyphiou	Ludvine Loiseau	sautes de lignes dans OSP	2011-06-17 00 :40 :13 +0200
svg -> png	2011-06-09-14 :53 :36 +0200	Ludvine Loiseau	pierrh
Ludvine Loiseau	recup styles steph	2011-06-15 14 :39 :56 +0200	constellations high def
trac2s.png	Stéphanie Vialyphiou	réparation bis	2011-06-17 01 :00 :00 +0200
2011-06-09-14 :54 :13 +0200	2011-06-16 16 :00 :22 :03 +0200	Stéphanie Vialyphiou	Stéphanie Vialyphiou
Stéphanie Vialyphiou	Alexandre Leray	grands espaces dans les titres. genèse - Big titre	Stéphanie Vialyphiou
Merge branch 'master' of git.constantvzw.org:bal-samine	2011-06-15 08 :12 +0200	2011-06-16 16 :59 :00 +0200	coquille martine
Ludvine Loiseau	Ludvine Loiseau	Stéphanie Vialyphiou	2011-06-17 01 :23 :30 +0200
go	2011-06-09-15 :08 :55 +0200	encadré début programme genèse	Stéphanie Vialyphiou
Stéphanie Vialyphiou	Merge branch 'master' of git.constantvzw.org:bal-samine	2011-06-17 01 :01 :01 +0200	git log + refait pages blanches
vignettes	Ludvine Loiseau	Stéphanie Vialyphiou	2011-06-17 01 :24 :31 +0200
2011-06-09-15 :09 :03 +0200	2011-06-16 16 :04 :23 +0200	encadré début programme genèse	Stéphanie Vialyphiou
Stéphanie Vialyphiou	Ludvine Loiseau	2011-06-16 17 :03 :36 +0200	Merge branch 'master' of git.constantvzw.org:bal-samine
Merge branch 'master' of git.constantvzw.org:bal-samine	2011-06-16 00 :19 :11 +0200	saute de ligne dans signatures	2011-06-17 01 :27 :05 +0200
Ludvine Loiseau	Stéphanie Vialyphiou	2011-06-16 17 :03 :53 +0200	Ludvine Loiseau
2011-06-10 01 :20 :20 +0200	Merge branch 'master' of git.constantvzw.org:bal-samine	Stéphanie Vialyphiou	vignettes et first pdf
Ludvine Loiseau	2011-06-16 01 :09 :51 +0200	saute de ligne dans signatures	2011-06-17 01 :32 :21 +0200
svg eps.png	Stéphanie Vialyphiou	2011-06-16 17 :52 :04 +0200	Stéphanie Vialyphiou
2011-06-10 01 :30 :15 +0200	Agenda custom gantt	saute de ligne quand il n'y a pas de 'role' - évite superposition dessin et texte en marge	Merge remote-tracking branch 'origin/master'
Stéphanie Vialyphiou	2011-06-16 02 :13 :04 +0200	2011-06-16 17 :55 :20 +0200	2011-06-17 01 :41 :12 +0200
Merge branch 'master' of git.constantvzw.org:bal-samine	vignettes 308dpi. isabelle nouzha	Stéphanie Vialyphiou	Stéphanie Vialyphiou
Ludvine Loiseau	frame	URLs soulignées en contexte	2011-06-17 02 :05 :53 +0200
2011-06-10 11 :38 :04 +0200	Alexandre Leray	2011-06-16 18 :33 :17 +0200	pierrh
Stéphanie Vialyphiou	Reglé le style "bold" (encadrés dans le texte)	Ludvine Loiseau	constellations vectorisé
update todo	2011-06-16 04 :14 :07 +0200	corrections ok	2011-06-17 02 :06 :17 +0200
2011-06-10 20 :41 :05 +0200	Alexandre Leray	2011-06-16 18 :47 :13 +0200	pierrh
Ludvine Loiseau	Merge branch 'master' of git.constantvzw.org:bal-samine	Stéphanie Vialyphiou	Merge branch 'master' of git.constantvzw.org:bal-samine
derniers psd, svg, Hichem, mise à jour To Do et fichier corrections	2011-06-16 04 :16 :07 +0200	coquille martine dans marges. * à gauche	2011-06-17 02 :08 :48 +0200
Word	Ludvine Loiseau	2011-06-16 18 :52 :40 +0200	pierrh
2011-06-11 12 :42 :19 +0200	cover svg et pages infos ok 1	Stéphanie Vialyphiou	cover def en svg
Ludvine Loiseau	2011-06-16 04 :27 :06 +0200	footnote osp dans la marge	2011-06-17 02 :35 :56 +0200
corrections en cours et probleme de génération du pdf	pierrh	2011-06-16 19 :19 :49 +0200	Ludvine Loiseau
2011-06-11 16 :09 :50 +0200	cover presque la	Stéphanie Vialyphiou	constellation et miniature
Ludvine Loiseau	2011-06-16 04 :27 :12 +0200	schéma esp centré	2011-06-17 02 :36 :43 +0200
corrections quasi ok	pierrh	2011-06-16 19 :30 :13 +0200	Stéphanie Vialyphiou
2011-06-11 21 :03 :09 +0200	Merge branch 'master' of git.constantvzw.org:bal-samine	2011-06-16 19 :35 :15 +0200	graph noms
Ludvine Loiseau	2011-06-16 04 :49 :59 +0200	Stéphanie Vialyphiou	2011-06-17 02 :36 :53 +0200
spiro de cheveux grecs	Stéphanie Vialyphiou	salon des refusés. formatage texte	Stéphanie Vialyphiou
2011-06-11 23 :49 :08 +0200	Merge branch 'master' of git.constantvzw.org:bal-samine	2011-06-16 19 :34 :57 +0200	track gitlog
Ludvine Loiseau	2011-06-16 04 :40 :41 +0200	Stéphanie Vialyphiou	2011-06-17 02 :36 :57 +0200
mail sur la rampe de lancement dans la To Do liste	pierrh	coquille dans odle	pierrh
2011-06-12 13 :21 :40 +0200	la cover une variante	2011-06-16 19 :35 :58 +0200	cover def en pdf
Ludvine Loiseau	2011-06-16 04 :49 :43 +0200	Stéphanie Vialyphiou	2011-06-17 02 :37 :36 +0200
start cdv et vecto logo partners	Stéphanie Vialyphiou	mini erreur de souligné	Stéphanie Vialyphiou
2011-06-12 17 :15 :07 +0200	umepgoticibasa	2011-06-16 19 :43 :17 +0200	Merge branch 'master' of git.constantvzw.org:bal-samine
Ludvine Loiseau	2011-06-16 04 :49 :59 +0200	Stéphanie Vialyphiou	2011-06-17 02 :37 :59 +0200
partie photos version 1	Stéphanie Vialyphiou	salon des refusés. formatage texte	Stéphanie Vialyphiou
2011-06-12 17 :46 :27 +0200	Merge branch 'master' of git.constantvzw.org:bal-samine	2011-06-16 19 :29 :21 +0200	Merge branch 'master' of git.constantvzw.org:bal-samine
Ludvine Loiseau	2011-06-16 04 :50 :43 +0200	Stéphanie Vialyphiou	2011-06-17 03 :00 :59 +0200
partie photos version 2	pierrh	corrections agenda	pierrh
2011-06-13 12 :05 :28 +0200	la cover 2 eps	2011-06-16 20 :10 :37 +0200	schema osp bitmapped
Ludvine Loiseau	2011-06-16 04 :51 :37 +0200	Stéphanie Vialyphiou	2011-06-17 03 :01 :48 +0200
superpositions portraits svg - montage cover avec enveloppe coupée	Stéphanie Vialyphiou	todo	Stéphanie Vialyphiou
2011-06-13 12 :53 :40 +0200	constellations	2011-06-16 20 :32 :49 +0200	Merge branch 'master' of git.constantvzw.org:bal-samine
Ludvine Loiseau	2011-06-16 04 :52 :11 +0200	Stéphanie Vialyphiou	2011-06-17 03 :02 :33 +0200
titres hichem	Stéphanie Vialyphiou	todo	Stéphanie Vialyphiou
2011-06-13 16 :41 :51 +0200	agenda sur A5	2011-06-16 20 :33 :35 +0200	Stéphanie Vialyphiou
Ludvine Loiseau	2011-06-16 04 :52 :34 +0200	Ludvine Loiseau	dernières retouches
ajout des derniers tiff et svg portraits, titres dans partie photos et test d'outline text dans les styles (failed)	Stéphanie Vialyphiou	sur la rampe	2011-06-17 03 :26 :37 +0200
2011-06-13 21 :03 :10 +0200	agenda A5 dans print	2011-06-16 20 :33 :39 +0200	Ludvine Loiseau
Ludvine Loiseau	2011-06-16 04 :55 :45 +0200	Stéphanie Vialyphiou	Merge branch 'master' of git.constantvzw.org:bal-samine
premiers résultats graphviz sur les tarifs	pierrh	original constellations	2011-06-17 03 :27 :03 +0200
2011-06-13 21 :30 :51 +0200	la cover 2 pdf	2011-06-16 20 :34 :18 +0200	Stéphanie Vialyphiou
Ludvine Loiseau	2011-06-16 05 :18 :04 +0200	Stéphanie Vialyphiou	plan podolo superposition
graphviz step 2	Stéphanie Vialyphiou	Merge branch 'master' of git.constantvzw.org:bal-samine	2011-06-17 03 :33 :43 +0200
2011-06-13 23 :44 :28 +0200	constellations bis	Ludvine Loiseau	constellations
pierrh	2011-06-16 05 :18 :29 +0200	constellations	2011-06-17 03 :34 :32 +0200
logo structure labyrinth	pierrh	2011-06-16 22 :18 :59 +0200	Ludvine Loiseau
2011-06-14 00 :24 :13 +0200	logo clean	Stéphanie Vialyphiou	reparation constellations
pierrh	2011-06-16 05 :22 :45 +0200	folio en gothic vertical	2011-06-17 03 :35 :31 +0200
logo dans le cercle - ultra bizarre	pierrh	2011-06-16 22 :56 :06 +0200	Ludvine Loiseau
2011-06-14 02 :46 :42 +0200	2011-06-16 05 :26 :58 +0200	Ludvine Loiseau	Stéphanie Vialyphiou
Ludvine Loiseau	Stéphanie Vialyphiou	boutons de l'orgue	2011-06-17 03 :44 :05 +0200
graphviz on l'aura	derniers ajustements	Stéphanie Vialyphiou	Ludvine Loiseau
	2011-06-16 05 :27 :06 +0200	pdf 64 pages généré direct depuis contexte	2011-06-17 03 :45 :11 +0200
	Stéphanie Vialyphiou	2011-06-17 00 :09 :29 +0200	Stéphanie Vialyphiou

