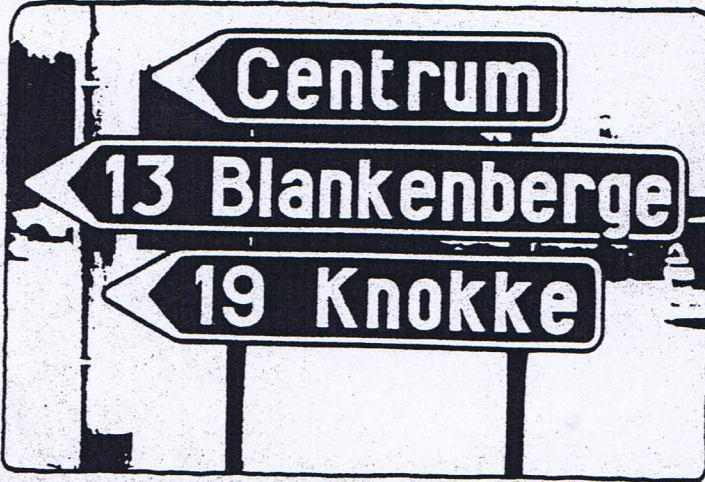


M. Olyff



PARCE QUE LE LETTRAGE ROUTIER BELGE EST ABERRANT, QUOIQUE DRÔLE !...

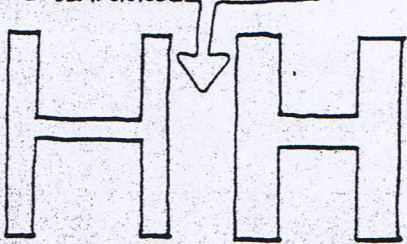
ae

PARCE QUE LES PANNEAUX SONT ADAPTÉS À LA LONGUEUR DES MOTS ET NON À LA BONNE ORDONNANCE DE L'INFORMATION  
PARCE QUE LES MOTS SONT MAL INTERLETTÉS  
PARCE QUE LA LETTRE, OBLIGATOIREMENT RÉALISÉE EN VINYL BLANC RÉFLÉCHISSANT, EST TROP ÉPAISSE ET QU'ELLE S'ÉTALE JUSQU'À L'ILLISIBILITÉ SOUS LA LUMIÈRE DES PHARES...

MICHEL OLYFF S'EST DEMANDÉ PAR QUELLE LETTRE LA REMPLACER

Bastogne 60

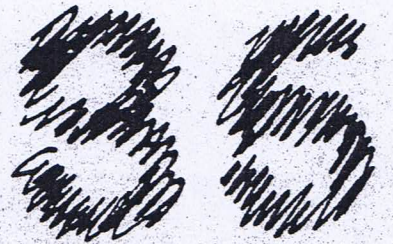
IL AURAIT FALLU UNE GRAISSE SE SITUANT ENTRE LA NORMALE ET LA DEMI-GRAISSE.



DES LETTRES BIEN OUVERTES POUR ÉVITER LES CONFUSIONS...



DES CHIFFRES BIEN DIFFÉRENCIÉS...



ET NE TROUVANT PAS EXACTEMENT CE QU'IL CHERCHAIT - PRIS AU JEU - IL A DESSINÉ L'ALPHABET QUI LUI SEMBLAIT LE MEUX RÉPONDRE AU PROBLÈME

ae

DE MEILLEURES FORMES ET UN INTERLETTAGE ÉTUDIÉ : LETTRES ET CHIFFRES RÉSISTENT CORRECTEMENT.

Bastogne 60



Le g

CHAQUE LETTRE  
EST GRADUÉE ET  
UNE TABLE INDIQUE  
LES ESPACEMENTS:  
6 UNITÉS ENTRE  
UN "E" ET UN "G"

Legibility

abcdefghijklmnopno

pqrstuvwxyz

1234567890

ABCDE

FGHIJK

LMNOP

QRSTU

VWXYZ

↑ Ottenburg

↗ Nethen

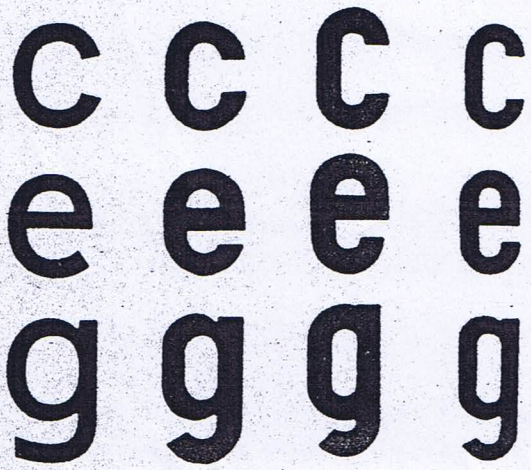
→ Grez-Doiceau



LE CENTRE DE PSYCHOLOGIE EXPÉRIMENTALE ET COMPARÉE DE L'UNIVERSITÉ DE LOUVAIN MÈNE, À L'INITIATIVE DU PROFESSEUR J. COSTERMANS, UNE TRÈS INTERESSANTE RECHERCHE SUR LA LISIBILITÉ. VOICI QUELQUES EXTRAITS DU MÉMOIRE DE ERWIN NEAP. COMPARAISON DE LA LISIBILITÉ DE QUATRE ALPHABETS ROUTIERS - EFFETS DE LA LATERALITÉ DE LANGUE DE VISION

MAIS ON A PAS ATTENDU, EN BELGIQUE, LA FIN DE CETTE ÉTUDE LES DEUX ALPHABETS SUISSES ONT ÉTÉ ADOPTÉS ET REMPLACENT PROGRESSIVEMENT L'ALPHABET BELE TYPE V...

M. Olyff      Suisse large      Belge type V      Suisse étroit



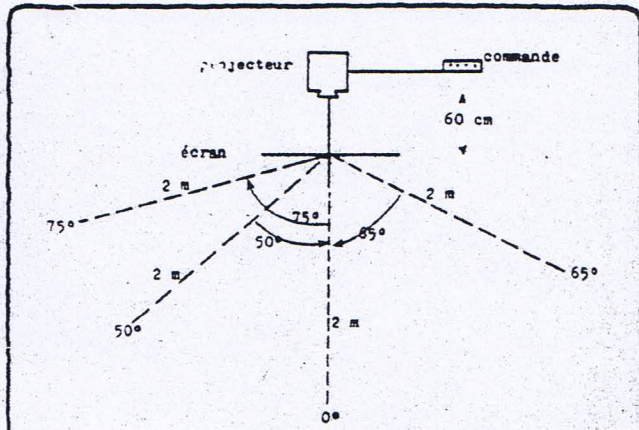
L'alphabet de M. Olyff présente une lisibilité supérieure aux autres alphabets, bien que celle de l'alphabet Suisse dans sa version large n'en soit pas très éloignée. La lisibilité de l'alphabet Suisse dans sa version étroite est particulièrement médiocre. En considérant les taux globaux de lectures correctes pour les différents alphabets, on observe que l'alphabet de M. Olyff est de 8 % meilleur que le Belge et de presque 17 % meilleur que le Suisse étroit. En examinant les nombres de lectures correctes, on observe une différence de 809 points entre l'alphabet de M. Olyff et le Belge et 1656 points par rapport au Suisse étroit. Toute l'étude montre d'ailleurs la médiocrité de l'alphabet Suisse dans sa version étroite par rapport aux trois autres.

Tableau I: Nombres de réponses exactes.

	Olyff	Suisse large	type V	Suisse étroit	Nombres de stimuli
0°	2279	2221	2153	1956	2496
50°	1896	1868	1700	1459	2496
65°	1236	1225	962	699	2496
75°	627	561	412	269	2496
somme	6038	5875	5227	4383	9984

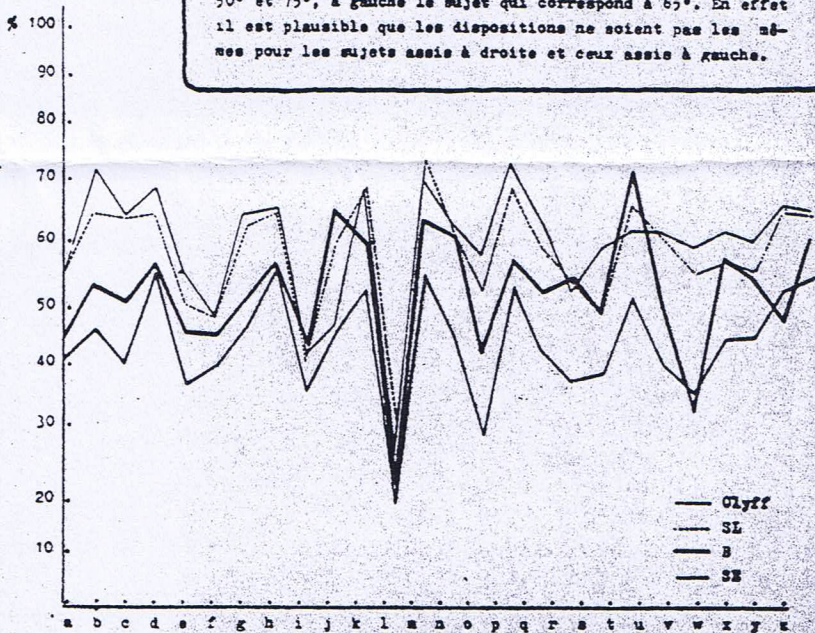
Tableau II: Pourcentages de réponses exactes.

	Olyff	Suisse large	type V	Suisse étroit
0°	91,29	88,97	86,25	78,36
50°	75,95	74,83	68,10	58,45
65°	49,51	49,07	38,54	28,00
75°	25,11	22,47	16,50	10,78
Moyenne	60,44	58,82	52,34	43,86



Disposition de l'appareillage et des sujets. (vue du dessus)

Chaque sujet est assis sur une chaise de telle façon que dans une position normale la distance entre les yeux et l'écran est de 2 mètres. En considérant que le sujet assis perpendiculairement à l'écran est à 0° d'angle, le deuxième est assis à droite du premier à 65°, le troisième et le quatrième à gauche du premier à 50° et 75° d'angle. Après la moitié des expériences, c'est-à-dire 12 séances de 4 sujets, nous avons placé à droite les 2 sujets qui correspondent à 50° et 75°, à gauche le sujet qui correspond à 65°. En effet il est plausible que les dispositions ne soient pas les mêmes pour les sujets assis à droite et ceux assis à gauche.



Pourcentages des réponses exactes pour les diverses lettres de chaque alphabet.

	a	b	c	d	e	f	g	h	i	j	k	l	m
OI	53,38	72,91	64,83	69,26	55,20	47,65	65,88	66,66	41,92	57,29	71,87	23,96	70,83
SL	56,76	66,14	64,57	65,88	50,52	47,91	63,28	66,40	40,10	60,15	69,01	27,86	75,26
V	45,57	53,38	51,30	57,29	46,35	55,20	51,82	57,29	43,23	66,66	60,67	20,31	64,06
SE	41,92	46,87	40,62	55,99	36,98	39,58	46,87	53,38	36,46	45,57	52,86	18,49	55,47

	n	o	p	q	r	s	t	u	v	w	x	y	z
OI	63,01	58,33	73,69	64,32	52,08	59,37	62,50	62,24	59,11	62,24	60,15	67,18	66,66
SL	62,24	52,86	70,05	39,11	53,38	48,69	66,66	61,71	56,25	57,29	56,25	66,92	65,10
V	59,89	42,97	57,03	52,08	53,90	48,43	72,13	48,96	32,55	57,55	54,16	47,65	61,19
SE	45,57	28,12	53,90	43,22	37,24	38,02	51,56	40,36	36,98	44,01	44,53	52,34	54,16